



LA Cité éducative DE BELFORT

PROGRAMMATION 2022-2023



Sommaire

La cité éducative en chiffres	2
Les actions 2022-2023	4
Quelques actions phares de la programmation 2023-2024	36



en chiffres :

Axe 1 : Accueil du jeune enfant et accompagnement des familles :

6 projets

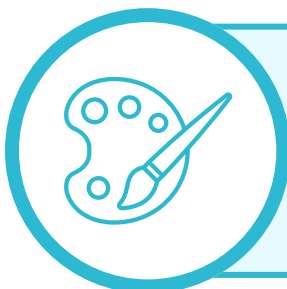


Axe 2 : Accompagnement à la réussite de l'élève :

13 projets

Axe 3 : Santé, bien-être, alimentation et sport :

9 projets



Axe 4 : Arts, culture, langage :

9 projets



en chiffres :



300 000€

délégués par les autorités en charge de la ville

34 850€

de cofinancement CAF

170 000€

de cofinancement ville de Belfort



Nutri'Cit 

Destin s aux classes de CM2, l'objectif est de favoriser l'esprit critique des enfants et des parents en mati re de comportements alimentaires.

Des ateliers ludo- p dagogiques et d'activit s physiques sont propos s en demi- journ es anim s par des professionnels.

Les th matiques des ateliers :  motions-faim et plaisir, fruits-l gumes et eau, rythmes de la journ e- sommeil et activit  physique.

Les enfants suivent un parcours leur permettant d'assister   chaque atelier.

Fr quence :
1 journ e

Publics :
208 enfants
de CM2

Lieu :
Gymnase
Diderot

Contact porteur : C line Dieffenbacher 03 84 54 25 41
cdieffenbacher@mairie-belfort.fr





Favoriser le lien enseignants-ATSEM

L'objectif de cette action est de proposer des formations inter-catégorielles afin de favoriser l'interconnaissance des métiers d'ATSEM et d'enseignant et ainsi créer de la cohésion et une meilleure communication.

Elle a aussi permis d'engager une réflexion autour de la construction ou l'amélioration de pratiques communes en évitant les irritants et ainsi favoriser les apprentissages de l'enfant.

Fréquence :
12 heures de formation

Lieux :
DSDEN
Maison de quartier J. Brel

Publics :
13 enseignants maternelle
MLK-Pergaud
10 ATSEM

Contact porteur : Alicia Cart lamy 03 84 54 26 14
acart-lamy@mairie-belfort.fr





Accompagnement à la parentalité

A travers la méthode « Faber et Mazlish », les intervenants ont pu aider les parents à mieux communiquer avec leurs enfants en développant l'écoute active, l'empathie, et un regard bienveillant.

Un collectif de parents a ainsi pu participer à 7 ateliers à travers desquels ont été abordées différentes thématiques telles que les méthodes à employer pour susciter la coopération, les possibilités pour remplacer la punition, l'encouragement à l'autonomie...

Fréquence :

2 X 7 séances
automne 2022 et
printemps 2023

Lieu :

Atelier de
l'intervenante

Public cible :

10 parents

Contact porteur : Céline Dieffenbacher 03 84 54 25 41
cdieffenbacher@mairie-belfort.fr





Accompagnement à la scolarisation : préparation à la première rentrée

La préparation des enfants et parents à la première scolarisation en Toute Petite Section comprend une première réunion d'information à destination des enseignants puis une seconde à destination des familles et enfin des ateliers sur plusieurs jours et tout au long de l'année.

Les thématiques des ateliers consacrés aux parents -enfants autour de la manipulation ensuite autour du temps de séparation, puis atelier enfant et temps d'échanges entre les parents.

Fréquence :

Tout au long de
l'année scolaire

Publics:

6 enfants de 0 à 5
ans

Lieux :

Écoles
A la Farandole
Petits créatifs

Contact porteur : Coralie Guenot 03 84 54 27 91
cguenot@mairie-belfort.fr





Guide pour mieux se connaître et mieux communiquer

Cette action a pour but de favoriser l'interconnaissance des acteurs « petite enfance » par quartier pour créer une communication commune à destination des familles. Des groupes de travail par QPV ont été mis en place afin d'établir un guide des partenaires du QPV dans le champ de la petite enfance.

En ce qui concerne la mise en œuvre, 2 réunions par quartier ont été réalisées avant la création des maquettes.

Une première rencontre a établi les fonctions et missions de chacun.

La seconde consiste à créer ensemble un guide commun à destination des familles.

Fréquence :
de janvier 2023 à
juillet 2023

Publics :
Familles des quartiers

Lieux :
CCSRB ; Maison de
quartier des Glacis,
la parentèle

Contact porteur : Coralie Guenot 03 84 54 27 91
cguenot@mairie-belfort.fr





Ateliers Coup de pouce

Après les vacances de la Toussaint jusqu'à fin mai et ce à raison de 4 soirs par semaine après la classe, durant 1h30 dans des locaux de l'école, chaque club Coup de Pouce Clé réunit cinq enfants autour d'un animateur chargé de les accompagner et d'instaurer un lien de confiance avec leurs parents pour favoriser leur engagement.

Ces animateurs recrutés par la Ville de Belfort sont formés et outillés par l'Association Coup de Pouce. Ils accompagnent les enfants pour leur permettre de réussir leur apprentissage de la lecture-écriture et de développer leur estime de soi.

Fréquence :

de novembre à mai

Publics :

45 enfants de CP

Lieux :

Écoles de la cité éducative.

Contact porteur : Alicia Cart lamy 03 84 54 26 14
acart-lamy@mairie-belfort.fr





Méditation pour les élèves

L'organisation de temps de méditation à destination des enfants afin de les aider et les accompagner dans la gestion de leurs émotions.

Initiation à ma méditation laïque pour les enfants de 6 à 10 ans à travers les histoires “de Voltaire”, un chat.

Il s'identifie aux enfants, il évoque ce qu'ils ressentent et les guide sur la façon de gérer la situation.

L'objectif est d'être dans une logique de prévention en réduisant le stress et en apprenant à gérer ses émotions.

La méthode des “Zamizens” aide les animateurs à initier les enfants aux compétences psychosociales tout au long de l'année.

Fréquence :
année scolaire

Publics :
enfants de 6 à
10 ans

Lieu :
Site Aragon

Contact porteur: Caroline Dewier 03 84 54 26 52
cdewier@mairie-belfort.fr





Parcours individualisés

Les parcours individualisés permettent d'accompagner individuellement les enfants en situation de vulnérabilité.

Leur mise en œuvre passe par le déploiement du dispositif «réussite éducative» qui favorise la détection des enfants en situation de fragilités. Une commission pluridisciplinaire propose alors un parcours individualisé, adapté. Des professionnels assurent l'accompagnement et le suivi : diététicien, maîtresse en écriture, équithérapeute, ergothérapeute, coach parental, méta pédagogue, psychopédagogue, sophrologue, intervenante en yoga, relaxologue...

Fréquence :
année scolaire

Publics :
167 enfants de
maternelle et
élémentaire

Lieux :
A l'école ou en
cabinet privé

Contact porteur : Céline Dieffenbacher 03 84 54 25 41
cdieffenbacher@mairie-belfort.fr





Améliorer les lieux d'accueil de loisirs

L'objectif de cette action est d'améliorer les espaces de vie afin de créer des espaces détente pour les enfants et de renouveler le mobilier vétuste.

L'aménagement influence le développement de l'enfant et contribue à son bien être. C'est pourquoi il est primordial d'attacher une attention particulière à la lumière, aux sonorités, à la nature des matériaux, l'ergonomie du mobilier...

Fréquence :
toute l'année

Publics :
pour les enfants du
périscolaire

Lieux :
Sites Aragon et
Metzger

Contact porteur: Caroline Dewier 03 84 54 26 52
cdewier@mairie-belfort.fr





Développement de partenariats associatifs sur les temps des vacances et des mercredis

Cette action vise à concevoir et formuler des projets d'activités en cohérence avec les objectifs éducatifs.

Dans le cadre d'activités qui s'inscrivent dans les projets pédagogiques des structures périscolaires, les partenaires sont invités à concevoir et formuler des projets d'activités en cohérence avec les objectifs éducatifs.

Renforcement de l'accompagnement des équipes et maintenir un accueil de qualité pour tous les enfants y compris les bénéficiaires de l'allocation de l'éducation de l'enfant handicapé.

Fréquence :
toute l'année
scolaire

Publics :
26 enfants

Lieux :
Sites périscolaires

Contact porteur: Caroline Dewier 03 84 54 26 52
cdewier@mairie-belfort.fr





Création d'un espace multi-sensoriel à Aragon

La création de cet espace permet de répondre à plusieurs objectifs :

- favoriser l'inclusion au sein du périscolaire ;
- permettre au CLAE de se moderniser et d'offrir un accueil de qualité accessible à tous ;
- développer la motricité fine par la stimulation des sens ;
- encourager l'enfant à s'émanciper en construisant son esprit critique à travers la découverte des différences ;
- retrouver cadre et sérénité en s'appropriant un espace ;
- développer l'imagination en utilisant les différentes ambiances de la salle pour se plonger dans un monde imaginaire

Fréquence :
utilisé depuis avril
2023

Publics :
12 enfants

Lieu :
Centre de loisirs
Aragon

Contact porteur: Caroline Dewier 03 84 54 26 52
cdewier@mairie-belfort.fr





Rendre lisible l'offre d'accompagnement scolaire

Un travail a été engagé afin de dresser un état des lieux de l'offre actuelle des dispositifs d'accompagnement en réussite éducative. Ce travail permettra ensuite de mieux articuler et coordonner les dispositifs de soutien aux apprentissages déjà en place sur le quartier, mais aussi d'enrichir et d'intensifier l'offre.

Deux documents, l'un à destination des familles et l'autre à destination des enseignants, précisent la nature, les objectifs, les modalités des différents dispositifs, ainsi que l'identification des acteurs.

L'objectif est de mettre en place une spécialisation de chaque dispositif afin que ce soit plus bénéfique à la réussite des apprenants.

Fréquence :
3 temps de travail

Public :
les familles et les professionnels de la cité éducative

Partenaires :
Périscolaires
Éducation nationale
Associations

Contact porteur: Maison de quartier Jacques Brel





Oral

Travail partenarial autour des contes

A l'école : Création d'une valise " langage/conte" par histoire.
Chaque valise contient un décor, des objets, des personnages et tourne sur l'ensemble des classes maternelles.

A la Maison de Quartier Jacques Brel : Accueil des parents d'élèves pour une lecture des contes

Avec les élèves de la SEGPA : Des gabarits réalisés par la maternelle ont été proposés aux élèves des sections professionnelles et ont servi de support à des décorations peintes par les élèves de maternelle.

Exposition : Réalisée fin juin, mettant en scène diverses réalisations des élèves et des parents sur le thème des contes.

Fréquence :

tout au long de l'année

Publics:

élèves de la maternelle
MLK/Pergaud
classe de SEGPA
élèves de 5E du collège
Signoret

Lieux:

Maternelle
Maison de quartier
Collège

Contact porteur : Maison de quartier Jacques Brel





Alimentation et recyclage des déchets

L'objectif de cette action est la sensibilisation des élèves et leur famille au développement durable.

5 bacs ont ainsi été fabriqués et installés par l'association « urbain des bois » pour une première intervention des bénévoles de l'association In'Terre ActiV pour expliquer les principes du compost aux élèves.

Fréquence :

tout au long de l'année

Publics :

Tous les élèves de l'école élémentaire Raymond Aubert

Partenaires :

Périscolaires
In terre Active

Contact porteur : directrice de l'école élémentaire Raymond Aubert





Petits déjeuners

Cette action s'inscrit dans une démarche globale d'amélioration de la santé, du bien-être et de l'alimentation. Des petits déjeuners équilibrés ont ainsi été offerts en associant les parents à des temps d'information sur l'alimentation.

Au titre de l'année scolaire en cours, chaque classe des établissements concernés peut se positionner sur deux périodes, comprenant chacune entre 6 et 8 semaines selon la période retenue.

Fréquence :
toute l'année
scolaire

Publics :
1179 enfants

Lieux :
écoles de la cité
éducative

Contact porteur : Alicia Cart lamy 03 84 54 26 14
acart-lamy@mairie-belfort.fr





Pass sport forme

Renforcer les ateliers Pass'Sport Forme (activités sportives à destination des enfants des écoles élémentaires des résidences) en favorisant l'implication des familles dans les séances et dans la vie de tous les jours.

Les objectifs sont multiples : privilégier l'activité physique - donner goût à la pratique - adapter les activités aux différents temps de l'enfant - rappeler les grandes règles de l'alimentation.

Actions en partenariat avec le CCAS, les services des sports et les services éducation, le CCSRB, l'Éducation Nationale.

Fréquence :

4 temps forts
enfants/parents

Publics :

34 enfants
18 parents

Lieux :

CCSRB
Étang des Forges
Stade de Coubertin

Contact porteur : Ludivine COLLIN 03 84 54 24 62
lcollin@mairie-belfort.fr





Prise en charge psychologique

Des psychologues ont effectué des jours de présence au sein de 3 collèges de la Cité éducative pour permettre aux élèves d'avoir un accès facilité à un psychologue pour une prise en charge rapide et de premier niveau.

Fréquence :
tout au long de
l'année

Lieux :
collèges de la cité
éducative

Publics :
83 élèves du collège
350 entretiens

Contact porteur : les principaux des trois collèges de la cité
éducative





Kit maths

L'objectif de cette action est de faire progresser les élèves en mathématiques à travers le développement des jeux adaptés, la création d'une banque de jeux, la mutualisation d'une progression des jeux.

Des professeurs de l'école élémentaire, aidés par des formateurs et un professeur de mathématiques du collège Signoret ont élaboré des jeux de mathématiques répondant à des objectifs précis : un kit maths pour le cycle 2 et un autre pour le cycle 3 (avec une évolution en fonction des objectifs d'apprentissages).

Fréquence :

Tout au long de l'année

Publics :

380 élèves De la moyenne section au CM2 de l'école Louis Pergaud

Partenariats :

Maison de quartier
Jacques Brel
Périscolaire
parents

Contact porteur : coordinateur de réseau d'éducation prioritaire du secteur Signoret





Projet USEP

Le financement des licences USEP initialement prévu à 766 licences rencontre un vif intérêt puisque plus de 1200 licences ont été délivrées pour les écoles de la Cité éducative.

Avec l'implication des parents, ont été réalisés une importante course longue sur le Parc de la Douce et plusieurs marches.

Fréquence :

Temps forts de rencontres sportives répartis dans l'année scolaire

Publics :

1 000 licences

Partenariat :

Écoles maternelles
Écoles élémentaires
Parents

Contact porteur : David Ranoux, président de l'USEP





Quand je serai grand

L'objectif est de travailler sur les 3 axes du parcours avenir (connaissance de soi, connaissance des formations et connaissance des métiers) pour éveiller la curiosité des enfants et les encourager à être ambitieux. Différents projets ont pu être engagés :

- À l'école élémentaire, 6 classes de CE2, CM1 et CM2 ont mené un projet en partenariat avec des étudiants de l'IUT NFC Génie Civil.
- Un partenariat avec la maison de quartier a été lancé concernant les « métiers genrés ».
- Le projet « Lisons, élisons, écrivons, illustrons » a pu être mené en lien avec la référente famille de la maison de quartier, la directrice de la SEGPA, la référente du parcours avenir, la CPE, le psy-EN et la référente égalité filles-garçons.
- L'action « artisans messagers » a été proposée en collaboration avec la Cité de l'emploi.

Fréquence :

tout au long de l'année avec plusieurs temps forts

Publics :

de la maternelle à la 3E secteur collège Signoret

Partenariats :

Maisons de quartier
IUT NFC,
Préfecture

Contact porteur : coordinateur de réseau d'éducation prioritaire du secteur Signoret





Si Belfort m'était conté

Cette séquence a permis aux élèves d'imaginer des contes ou légendes en mettant en scène des personnages d'Hervé Thiry-Duval se situant dans les lieux repérés lors de la promenade dans la ville de Belfort.

Les productions ont fait l'objet d'un enregistrement oral et d'illustrations.

Fréquence :
tout au long de
l'année

Publics :
Une classe de CM1 Rucklin
Une classe de 6e collège
Vinci

Partenaire :
Hervé Thiry-Duval



Contact porteur : coordinateur de réseau d'éducation prioritaire
du secteur Vinci





Prix littéraire

Les élèves de la Grande Section à la 6e sont capables de lire 5 livres qui circulent dans les différents temps de l'enfant, de les comprendre, de les résumer, d'identifier le paratexte, d'exprimer leur opinion, de participer à des débats, de prendre part à une production collective, d'illustrer des histoires lues ou entendues, de faire des mises en réseaux d'ouvrages de littérature de jeunesse.

Une attention particulière est accordée aux débats entre élèves au sein de chaque classe, puis aux débats entre délégués .

Publics :

Tous les élèves de grande section à la 6ème du secteur de collège Signoret

Fréquence :

Tout au long de l'année

Partenaires :

Périscolaire
Maison de quartier
Bibliothèque la clé des champs
Librairie Jeunes

Contact porteur : coordinateur de réseau d'éducation prioritaire du secteur Signoret





Lisons élisons écrivons et illustrons

Une résidence d'auteurs et illustrateurs accompagne les classes à travers des spectacles et des ateliers d'écriture pour aboutir à l'édition d'un livre en partenariat avec l'association « les ateliers polychromes ».

Un prix littéraire a été lancé en parallèle de ce projet.

Fréquence :
Tout au long de
l'année

Publics :
320 élèves
DU CP à la 4eme
secteur du collège
Signoret

Partenariat :
illustrateur
auteur
éditeur

Contact porteur : coordinateur de réseau d'éducation prioritaire
du secteur Signoret





Le cinéma tout un art

Cette action a permis de faire découvrir aux écoliers de la Petite Section au CM2 le cinéma en tant qu'art avec des projections de films diversifiés. L'objectif est de faire culture commune et de favoriser la formation du jugement et de la sensibilité.

Les élèves de la maternelle ont bénéficié de 2 séances de cinéma dans le cadre de « maternelle et cinéma ».

Les élèves d'élémentaire ont bénéficié de 3 séances de cinéma dans le cadre de « école et cinéma ». 7 séances seront encore organisées avant la fin de l'année.

Fréquence :

2 séances dans
l'année

Publics :

élèves de l'école
Châteaudun

Lieux :

école primaire
cinémas des Quais
cinéma d'aujourd'hui

Contact porteur : directrice de l'école primaire Châteaudun





Aménagement de la cour de l'école maternelle Martin Luther King

Il s'agit ici de proposer un espace graphique extérieur qui permette aux élèves de développer une attitude créative et collaborative, ceci favorisant le climat scolaire.

Des espaces graphiques (en peinture ardoise) ont été intégrés à la fresque et pourront être investis par les enfants pendant les récréations, pendant des temps de classe à l'extérieur, ou pendant le temps périscolaire.

L'aménagement de la cour se prolongera avec la décoration des deux cours avec des réalisations pérennes des élèves (objets en bois peints), décorations plastifiées, bacs jardins avec des cultures diverses.

Fréquence :

Utilisation
quotidienne par les
élèves

Publics :

171 élèves de la
maternelle MLK -
Pegaud

Partenaires :
Mairie de Belfort

Contact porteur : coordinateur de réseau d'éducation prioritaire du secteur Signoret





Émotions en musique

A travers la musique et la langue des signes, “émotions en musique” permet d'apprendre aux enfants à reconnaître leurs émotions et de savoir les exprimer pour les partager. Un musicien intervient ainsi dans les classes pour présenter les émotions à l'aide d'instruments de musique.

La participation à un concert est également prévue.

Fréquence :

Travail par atelier
durant l'année et un
temps fort pour le
spectacle

Publics :

362 élèves des
maternelles Dreyfus
Schmidt, Metzger et
Rucklin

Partenariats :

CCSRB
Chanteur Rémi

Contact porteur : coordinateur de réseau d'éducation prioritaire
du secteur Vinci





Langues et cultures du monde

À travers des spectacles de marionnettes et de conteuses, la réalisation d'œuvres artistiques, la visite de la bibliothèque et grâce à l'implication des parents et d'intervenants, les élèves ont pu rencontrer des artistes, éveiller leur curiosité et favoriser leur ouverture culturelle.

Des familles ont contribué à la traduction de contes qui vont ensuite être lus et étudiés en classe. Elles ont également proposé des recettes de cuisine (spécialités de chaque pays).

Une restitution a été prévue sous forme d'exposition photos, de spectacles, blog et enregistrement de comptines lues ou chantées.

Fréquence :

Tout au long de l'année avec des temps forts avec intervenants

Publics :

76 élèves de l'école maternelle Saint Exupéry

Partenariat :

Léa Pellarin (conteuse), Le théâtre de marionnettes de Belfort, Valentine Haegel (Sculptrice)

Contact porteur : directrice de l'école maternelle Saint Exupéry





Podcast plurilingue du quartier des résidences à la campagne

Avec l'appui d'un auteur, le parcours commence depuis l'école du Quartier prioritaire de la Politique de la Ville jusqu'à la campagne proche que les élèves du REP+ connaissent peu. Ils décriront les lieux dans différentes langues avec l'aide des parents.

Ces productions sont à retrouver dans un podcast accompagné de fables et contes.

Fréquence :
tout au long de
l'année

Publics :
CM2 école Louis
Pergaud

Lieux :
Chemin de l'école
jusqu'à
Chalonvillars

Partenaire :
MA scène nationale

Contact porteur : coordinateur de réseau d'éducation prioritaire du secteur Signoret





Marionnettes

Les élèves découvrent l'univers des marionnettes à travers une exposition, un spectacle et des ateliers qui présentent l'histoire de la marionnette et le métier de scénographe. Les productions des élèves prennent la forme de marionnettes qui seront manipulées afin de créer une histoire et sa scénographie.

La restitution se fera lors d'ateliers et d'un spectacle à destination des parents également.

Fréquence :

Tout au long de l'année avec des temps forts avec des intervenants et la réalisation d'un spectacle

Publics :

Une classe de CM2 à l'école élémentaire Saint exupéry

Partenariat :

Le théâtre de marionnettes de Belfort,

Contact porteur : directrice de l'école élémentaire Saint Exupéry





Accueil en maternelle

Cette action consiste en la réalisation d'un guide petite enfance propre à chaque quartier.

La rencontre entre les partenaires de la petite enfance permet l'interconnaissance et d'identifier le champ d'intervention de chacun.

L'objectif est donc d'être plus cohérent et efficace sur le secteur de la cité éducative de Belfort

Fréquence :

Temps de rencontre entre professionnels

Publics:

communication à destination des familles et des professionnels

création d'un flyer informatif

Contact porteur : coordinateur de réseau d'éducation prioritaire du secteur Vinci





Jumelage CM1/6e

L'objectif de cette action est créer un lien au fil de l'année entre une classe de 6e et une classe de CM1 à travers des rencontres entre les élèves, des défis en français et en sciences et un travail d'écriture collaboratif.

L'action « Réenchanter Belfort » fait partie intégrante du projet de jumelage CM2/6e.

Fréquence :

tout au long de l'année avec des temps forts de rencontre

Publics :

Une classe de CM1
une classe de 6e

Partenariat :

Collège Vinci

Contact porteur : coordinateur de réseau d'éducation prioritaire du secteur Vinci





Jouer pour apprendre à résoudre des problèmes :

À travers des jeux mathématiques, les élèves du CP au CM2 renforcent leurs compétences à la fois cognitives et sociales.

Ces jeux permettent également de favoriser les liens parent-enfant en proposant des temps communs de jeux à l'école.

Fréquence :
Tout au long de l'année

Publics :
141 élèves du CP au CM2 de l'école René Rucklin: utilisé depuis avril 2023

Partenariat :
Périscolaire
Familles

Contact porteur : coordinateur de réseau d'éducation prioritaire du secteur Vinci



La programmation des actions de



se poursuit sur l'année scolaire **2023-2024**.

Découvrez quelques projets phares !

Classes transplantées à la Jumenterie

* Partenaires : OCCE, la jumenterie et les écoles concernées

* Âge ciblé : 5 - 10 ans

La cité éducative souhaite offrir la possibilité à une cohorte d'élèves de CE2 de bénéficier d'un séjour de 4 nuitées à la Jumenterie, au Ballon d'Alsace, afin de découvrir un nouveau milieu ; la montagne, et les activités qui lui sont associées.

Cette année, ce sont 3 classes de CE2 qui bénéficieront de ce séjour.



Savoir rouler à vélo

* Partenaires : Direction des sports et de la jeunesse

* Âge ciblé : 2 - 5 ans, 5 - 10 ans, 10 - 15 ans, autres (parents...)

Le « savoir rouler à vélo » se déploiera dans les écoles de la cité éducative depuis la maternelle jusqu'au collège, avec la section VTT du collège Simone Signoret.

Les élèves de maternelle bénéficieront d'achat de matériel roulant, ils pourront s'entraîner dans la cour de récréation puis sur un site sécurisé.

Cette action mettra en lien les périodes scolaires et extra scolaires avec la mobilisation des éducateurs sportifs de la ville de Belfort.



Travaillons l'Aisance Aquatique

* Partenaires : USEP 90

* Âge ciblé : 2 - 5 ans, 5 - 10 ans, 10 - 15 ans

L'aisance aquatique est une action qui permet aux plus jeunes enfants de vivre une expérience positive de l'eau et de prévenir les noyades.

Deux classes de maternelle vont ainsi travailler leur capacité de réaction en milieu aquatique face à diverses situations. Cette action proposera également des formations inter catégorielles permettant à l'ensemble de la communauté éducative de vivre des temps communs autour de l'enfant, et faire le lien entre les temps scolaire, périscolaire et extra scolaire.

Cette action est une continuité de la programmation 2022-2023.



Webradio

* Partenaires : Atelier Canope 90

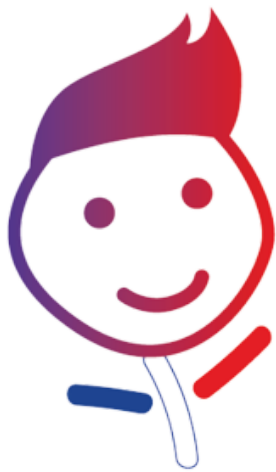
* Âge ciblé : 2 - 5 ans, 5 - 10 ans, 10 - 15 ans, 15 - 18 ans

Le projet Webradio est un projet mis en œuvre par des enseignants d'école maternelle, de collège et de lycée.

Il permettra à travers l'utilisation de matériel spécifique de travailler des compétences langagières adaptées à chaque âge à partir d'une thématique commune.

Le matériel de Webradio sera localisé au sein du collège « chef de file », Léonard de Vinci. Les enseignants seront accompagnés par l'atelier Canope du Territoire de Belfort pour la prise en main du matériel et la coconstruction du projet.





LA
Cité
éducative
DE BELFORT



**PRÉFET
DU TERRITOIRE
DE BELFORT**

*Liberté
Égalité
Fraternité*



**ACADÉMIE
DE BESANÇON**

*Liberté
Égalité
Fraternité*

Direction des services départementaux
de l'éducation nationale
du Territoire de Belfort